

Dette dokument er afleveret og signeret ved hjælp af Digital Signatur

Royal Greenland A/S

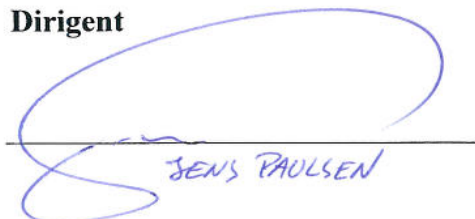
Reg.-nummer 184.991

Årsrapport

1. oktober 2008 – 30. september 2009

Årsrapporten er fremlagt og godkendt på selskabets ordinære
generalforsamling den 18/2 2010

Dirigent



JENS PAULSEN

Indholdsfortegnelse

	<u>Side</u>
Påtegninger	
Ledespåtegning	3
Revisionspåtegning	4
 Ledelsesberetning	
Selskabsoplysninger	5
Koncernoversigt	6
Hoved- og nøgletal for koncernen	7
Beretning	8
 Koncern- og årsregnskab	
Regnskabspraksis	24
Resultatopgørelse 1. oktober – 30. september	34
Balance 30. september	35
Egenkapitalopgørelse	37
Pengestrømsopgørelse for koncernen 1. oktober – 30. september	38
Noter til årsrapporten	39

Ledelsespåtegning

Bestyrelse og direktion har dags dato behandlet og godkendt årsrapporten for regnskabsåret 1. oktober 2008 – 30. september 2009 for Royal Greenland A/S.

Årsrapporten er aflagt i overensstemmelse med årsregnskabsloven og danske regnskabsvejledninger. Vi anser den valgte regnskabspraksis for hensigtsmæssig, således at årsrapporten giver et retvisende billede af koncernens og moderselskabets aktiver og passiver, finansielle stilling, resultat samt pengestrømme.

Årsrapporten indstilles til generalforsamlingens godkendelse.

Wilhelmshaven, den 9. december 2009

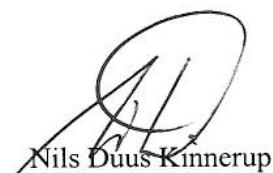
Direktion



Flemming Knudsen



Paviaraq Heilmann



Nils Duus Kinnerup

Bestyrelse



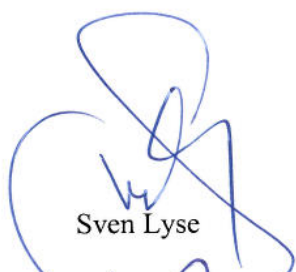
Peter Grønvold Samuelsen




Pitsi Høegh



Asger Johansen



Sven Lyse



Arne Pedersen



Lars Berthelsen



Panceaq Olsen



Svend Bang Christiansen



Niels Ole Møller

DEN UAFHÆNGIGE REVISORS PÅTEGNING**TIL AKTIONÆREN I ROYAL GREENLAND A/S**

Vi har revideret årsrapporten for Royal Greenland A/S for regnskabsåret 1. oktober 2008 - 30. september 2009 omfattende ledelsespåtegning, ledelsesberetning, anvendt regnskabspraksis, resultatopgørelse, balance, egenkapitalopgørelse og noter for såvel koncernen som moderselskabet samt pengestrømsopgørelse for koncernen. Årsrapporten aflægges efter årsregnskabsloven og danske regnskabsvejledninger.

LEDELSENS ANSVAR FOR ÅRSRAPPORTEN

Ledelsen har ansvaret for at udarbejde og aflægge en årsrapport, der giver et retvisende billede i overensstemmelse med årsregnskabsloven. Dette ansvar omfatter udformning, implementering og opretholdelse af interne kontroller, der er relevante for at udarbejde og aflægge en årsrapport, der giver et retvisende billede uden væsentlig fejlinformation, uanset om fejlinformationen skyldes besvigelser eller fejl, samt valg og anvendelse af en hensigtsmæssig regnskabspraksis og udøvelse af regnskabsmæssige skøn, som er rimelige efter omstændighederne.

REVISORS ANSVAR OG DEN UDFØRTE REVISION

Vores ansvar er at udtrykke en konklusion om årsrapporten på grundlag af vores revision. Vi har udført vores revision i overensstemmelse med danske revisionsstandarder. Disse standarder kræver, at vi lever op til etiske krav samt planlægger og udfører revisionen med henblik på at opnå høj grad af sikkerhed for, at årsrapporten ikke indeholder væsentlig fejlinformation.

En revision omfatter handlinger for at opnå revisionsbevis for de beløb og oplysninger, der er anført i årsrapporten. De valgte handlinger afhænger af revisors vurdering, herunder vurderingen af risikoen for væsentlig fejlinformation i årsrapporten, uanset om fejlinformationen skyldes besvigelser eller fejl. Ved risikovurderingen overvejer revisor interne kontroller, der er relevante for virksomhedens udarbejdelse og aflæggelse af en årsrapport, der giver et retvisende billede, med henblik på at udforme revisionshandling, der er passende efter omstændighederne, men ikke med det formål at udtrykke en konklusion om effektiviteten af virksomhedens interne kontrol. En revision omfatter endvidere stillingtagen til, om den af ledelsen anvendte regnskabspraksis er passende, om de af ledelsen udøvede regnskabsmæssige skøn er rimelige samt en vurdering af den samlede præsentation af årsrapporten.

Det er vores opfattelse, at det opnåede revisionsbevis er tilstrækkeligt og egnet som grundlag for vores konklusion.

Revisionen har ikke givet anledning til forbehold.

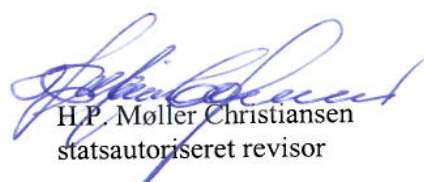
KONKLUSION

Det er vores opfattelse, at årsrapporten giver et retvisende billede af koncernens og moderselskabets aktiver, passiver og finansielle stilling pr. 30. september 2009 samt af resultatet af koncernens og moderselskabets aktiviteter og koncernens pengestrømme for regnskabsåret 1. oktober 2008 - 30. september 2009 i overensstemmelse med årsregnskabsloven og danske regnskabsvejledninger.

Nuuk, den 9. december 2009

Deloitte

Statsautoriseret Revisionsaktieselskab



H.P. Møller Christiansen
statsautoriseret revisor



Per Jansen
statsautoriseret revisor

Ledelsesberetning**Selskabsoplysninger****Selskabet**

Royal Greenland A/S

Qasapi 4

P.O. Box 1073

3900 Nuuk

Telefon: +299 32 44 22

Telefax: +299 32 33 49

Hjemmeside: www.royalgreenland.com

Reg.nr. 184.991

Regnskabsår: 1. oktober – 30. september

Hjemstedskommune: Sermersooq

Grønlands Selvstyre ejer alle aktier i selskabet

Bestyrelse

Peter Grønvold Samuelsen, formand

Sven Lyse, næstformand

Paneeraq Olsen

Pitsi Høegh

Arne Pedersen

Svend Bang Christiansen

Asger Johansen *)

Lars Berthelsen *)

Niels Ole Møller *)

*) medarbejdervalgt

Direktion

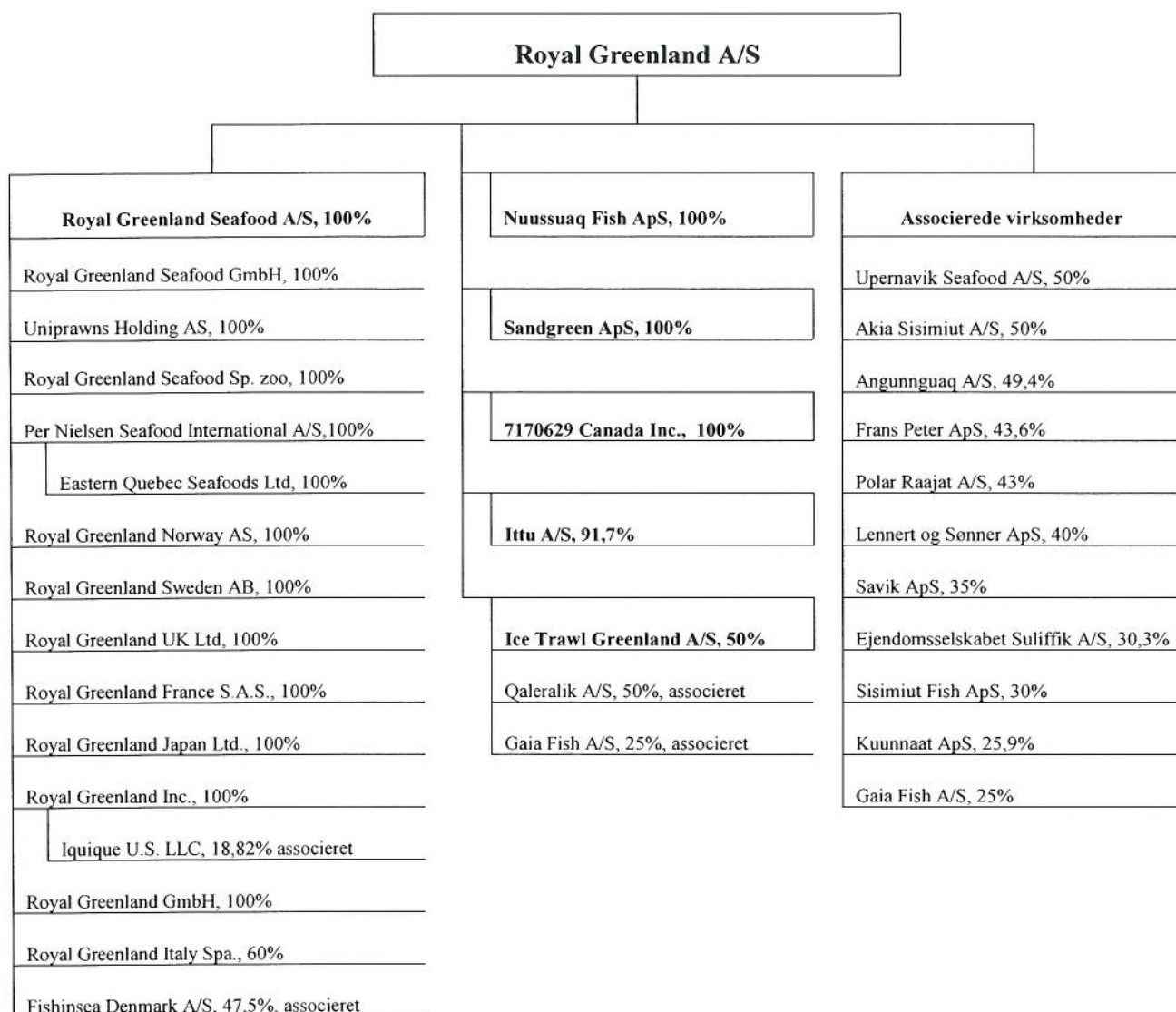
Flemming Knudsen, administrerende direktør

Pâviâraq Heilmann, direktør

Nils Duus Kinnerup, direktør

Revision

Deloitte Statsautoriseret Revisionsaktieselskab



Hoved- og nøgletal for koncernen

	2008/09	2007/08	2006/07	2005/06	2004/05
	<u>mio. kr.</u>	<u>mio. kr.</u>	<u>mio. kr.</u>	<u>mio. kr.</u>	<u>mio. kr.</u>
Hovedtal					
Resultat					
Nettoomsætning	4.741	5.173	5.130	5.336	4.559
Resultat af primær drift (EBIT)	(86)	50	98	110	191
Resultat af finansielle poster	(124)	(99)	(34)	(45)	(60)
Resultat før skat	(210)	(49)	63	65	131
Årets resultat	(196)	(78)	52	38	103
Balance					
Anlægsaktiver	1.365	1.452	1.431	1.489	1.475
Netto arbejdskapital	1.163	1.589	1.534	1.573	1.598
Egenkapital	831	816	894	858	799
Nettorentebærende gæld	1.612	2.114	1.942	2.030	2.160
Balancesum	3.717	3.869	3.951	4.035	3.777
Investeringer i materielle anlægsaktiver	168	221	236	196	182
Nøgletal i %					
Overskudsgrad (EBIT-margin)	(1,8)	1,0	1,9	2,1	4,2
Før-skat margin (EBT-margin)	(4,4)	(0,9)	1,2	1,2	2,9
ROIC inklusive goodwill	(3,2)	1,9	3,7	4,1	7,3
Egenkapitalens forrentning (ROE)	(23,4)	(8,8)	6,7	6,3	14,7
Egenkapitalandel	22,4	21,1	22,6	21,3	21,1
Nettorentebærende gæld / EBITDA	16,3	9,4	7,8	7,0	6,5
Antal medarbejdere					
Grønland	855	1.015	1.003	1.023	1.107
Danmark	297	386	418	423	521
Øvrige steder	<u>928</u>	<u>812</u>	<u>621</u>	<u>734</u>	<u>572</u>
I alt	2.080	2.213	2.042	2.180	2.200

Beretning for moderselskab og koncern 2008/09

2008/09 har været et meget svært år for Royal Greenland blandt andet på grund af finanskrisen og den generelle recession. Trods problemerne og de svære betingelser er det lykkedes at komme styrket ud af året. Royal Greenland har i de sidste 4 måneder af regnskabsåret vendt den negative resultatmæssige udvikling, samtidig med at selskabet via en stram styring af arbejdskapitalen har skabt et betydeligt positivt cash flow til trods for det negative resultat i regnskabsåret. Disse forhold samt den gennemførte kapitaltilførsel fra ejeren gør, at Royal Greenland ved indgangen til det kommende regnskabsår fremstår som en styrket virksomhed såvel resultat- som kapitalmæssigt.

Årets resultat på (196) mio. DKK er meget utilfredsstillende, men er skabt under svære drifts- og markedsbetingelser. Finanskrisen har påvirket resultatet negativt, da Royal Greenland har oplevet en vigende afsætning af mærkevarerne i Skandinavien, men også en tilbagegang i discountsektoren i Tyskland. Udviklingen har skærpet priskonkurrencen yderligere i discountsektoren. Endvidere har finanskrisen betydet et svagere marked i Japan som følge af, at den japanske økonomi har været ramt af recession.

Finanskrisen har specielt i efteråret 2008 påvirket valutakurserne negativt med den konsekvens, at en række afsætningsvalutaer faldt voldsomt og førte til et fald i indtjening og dårlige konkurrencevilkår på de internationale markeder.

Desuden har året været kendetegnet ved meget høje råvarepriser, specielt inden for Alaska Polack men også rejer, som kombineret med lange salgskontrakter har gjort det vanskeligt at overføre de stigende kostpriser til salgspriserne. Det har specielt været en udfordring for Royal Greenlands aktivitet i fabrikken i Wilhelmshaven.

Den nyetablerede fabrik i Koszalin i Polen har udviklet sig positivt i det forgangne år, men står dog stadig overfor en række udfordringer, som gør, at fabrikken ikke er oppe på det målsatte indtjeningsniveau. En række tiltag er igangsat, men i forhold til den oprindelige tre års plan er fabrikken et år bagefter.

Driftsbetingelserne i året har også været vanskeliggjort af Royal Greenlands historisk betingede høje gældsbyrde, som i lyset af finanskrisen stillede store krav til capitalsituationen.

De vanskelige arbejdsbetingelser gjorde, at selskabet i første halvdel af regnskabsåret igangsatte en handlingsplan med 12 punkter, der i de kommende to år skulle forbedre den årlige indtjening med 200 mio. DKK i forhold til 2007/08 samt forbedre kapitalberedskabet.

Sigtet med handlingsplanen er at konsolidere selskabet men også skabe en platform for fremtidig vækst. Der er i regnskabsåret påbegyndt afvikling af tabsgivende aktiviteter, reduktion af medarbejderstaben, ned-

lukning af salgskontorer og anlæg, sanering i produktprogrammet samt udchartring af trawleren Tasermiut. Ud over resultatforbedrende tiltag har der været fokus på reduktion af arbejdskapital og dermed cash flow.

Det kan konstateres, at initiativerne i handlingsplanen er begyndt at virke, idet selskabet i de sidste 4 måneder af regnskabsåret trods en lavere aktivitet har formået at opnå et forbedret EBIT. Endvidere er det positive cash flow fra driften 237 mio. DKK trods den negative resultatmæssige udvikling.

Ledelsen påbegyndte forud for finanskrisen en dialog med ejeren om kapital- og indtjeningsforholdene i Royal Greenland. Dialogen medførte, at der på sidste års generalforsamling blev nedsat en arbejdsgruppe, som skulle vurdere mulighederne for en forbedring af kapitalforholdene i selskabet. I arbejdsgruppen deltog såvel repræsentanter fra ejeren som fra ledelsen. Konklusionen blev, at Royal Greenland skulle tilføres 500 mio. DKK i kapital, dels som en kapitalforhøjelse på 250 mio. DKK og dels som et ansvarligt lån på 250 mio. DKK.

Kapitaltilførslen blev gennemført i juni 2009, og ved kapitaltilførslen bakkede ejeren op om selskabet og de igangsatte aktiviteter, herunder den vedtagne handlingsplan. Derved sendte ejeren et klart signal til omverdenen, ikke alene om selve ejerskabet, men også en erkendelse af den samfundsmæssige betydning Royal Greenland har i Grønland. Den samfundsmæssige betydning er udtrykt i selskabets værdigrundlag, men også konkret i form af

- 855 personer ansat i Grønland
- Mere end 1.400 indhandlere tilknyttet
- Beskæftiger direkte og indirekte op mod 30 % af arbejdsstyrken i Grønland
- Royal Greenland er den største aktør inden for det vigtigste erhverv i Grønland
- Afholder udgifter for mere end 1,1 mia. DKK i Grønland om året
- Markedsfører Grønland og grønlandske produkter internationalt og fungerer derved som ambasadør for Grønland

Parallelt med kapitaltilførslen fra ejeren optog selskabet nye private placement lån på 50 mio. USD til refinansiering af forfaldne lån primo september 2009. I transaktionen blev Royal Greenland tildelt den højeste rating (NAIC1) på private placement markedet, hvilket understreger investorenes tillid til selskabet og ejeren trods den internationale finanskrise.

Konklusionen på et vanskeligt år er således, at Royal Greenland er kommet væsentligt styrket ud af regnskabsåret såvel indtjenings- som kapitalmæssigt.

Kapitaltilførslen i året understreger også den styrke, som ligger i det grønlandske ejerskab og Royal Greenlands placering i det grønlandske samfund.

Det afspejler sig også i Royal Greenlands 3 værdisæt:

1. Selskabet har sine rødder i det grønlandske samfund og er en del af Grønlands ansigt udadtil ved sin ageren på de internationale markeder.
2. Selskabet er skabt på basis af de levende ressourcer. Disse ressourcers omfang og forandring er delvist uforudsigelige, hvilket stiller store udfordringer til selskabet og krav om ansvarlighed i udnyttelsen af ressourcerne.
3. Som en global virksomhed optræder Royal Greenland i en række samfund, hvorfor det er nødvendigt at udvise social ansvarlighed over for de samfund, selskabet er en del af. Dette gælder ikke mindst i det grønlandske samfund, hvor selskabets virke har stor indflydelse på og konsekvenser for samfundet, og derfor må basere sin forretningsmodel på såvel driftsøkonomiske som samfundsmæssige kriterier.

Med udgangspunkt i de grønlandske rødder har Royal Greenland udviklet sig til en international virksomhed, hvor kun 30 % af råvaregrundlaget kommer fra ressourcerne omkring Grønland, og 70 % indkøbes på verdensmarkedet. Det sætter fokus på en yderligere internationalisering af Royal Greenland, når også adgangen til de levende ressourcer i Grønland er delvist uforudsigelige.

Virksomhedens fremtidige succes er betinget af:

Fokus på koncernindtjeningen og afvikling af gæld

Adgang til levende ressourcer

Teknologi

Produktudvikling

Branding

Udvikling af styringsinformation

Uddannelse

Prioriteringerne i den igangsatte handlingsplan fastholdes, så selskabet i fremtiden i højere grad vil kunne modstå effekten af dårlige konjunkturer og få større fordele af en positiv udvikling.

Med de begrænsninger der er i de grønlandske ressourcer, vil der løbende være behov for – som selskabet har gjort på rejeområdet – at deltage i at skabe forandringer indenfor det grønlandske fiskerierhverv. Vel vidende at hastigheden i høj grad afhænger af det grønlandske samfunds udvikling. Selskabet støtter derfor, at Fiskerikommissionens arbejde omsættes i en modernisering af det grønlandske fiskeri. Det vil betyde

forandringer i erhvervet, men disse forandringer anses for nødvendige for at sikre Grønlands konkurrenceevne på verdensmarkedet.

Vækstpotentialet er større i den øvrige del af forretningen forudsat, at selskabet erkender behovet for løbende at øge produktivitet og effektivitet for at sænke enhedsomkostningerne.

En konsekvens heraf er, at selskabet ikke vil fortsætte den stærkt volumenprægede strategi, der igennem de senere år har øget investeringer og gældssætning, uden at indtjeningen er fulgt med.

Salg/Marked

Omsætningen udgør 4,7 mia. DKK og er faldet med 8 %. Udviklingen skyldes de vanskelige markedsforhold, men også nedlukningen af salgsorganisationen i USA.

De grønlandske produkter såsom kogte/pillede rejer, skalrejer, hellefisk og torsk har oplevet en tilbagegang blandt andet som følge af de faldende mængder af levende ressourcer samt lavere kvotetildeling. Markedsvilkårene i Tyskland har betydet et fald i salget af de panerede og breaded produkter fra fabrikken i Wilhelmshaven. Omvendt er der realiseret vækst for sortimentet fra fabrikken i Koszalin, herunder fileter, panerede og fyldte produkter.

Markedsmæssigt har specielt Tyskland, England, Japan og eksportsalg været hårdt ramt, men generelt har alle markeder været pressede.

Ca. 40% af salget sker under Royal Greenland brand primært baseret på det skandinaviske marked samt udvalgte foodservice markeder i Europa. Royal Greenlands brand er bygget op om værdier, som udspringer fra de grønlandske produkter såsom renhed, natur og kvalitet.

Produktudvikling

Visionen om at være en internationalt anerkendt og trendsættende seafood leverandør stiller krav til innovationsevne. Der er indrettet en pilotfabrik i Glyngøre, som styrker produktudviklingen med henblik på at fastholde Royal Greenland som trendsættende.

En stor del af udviklingen af nye produkter eller andre variationer sker i tæt samarbejde med kunderne. Den moderne kunde søger i dag en strategisk partner, som ikke kun kan levere et bredt sortiment, men også kan bidrage til udvikling af sortiment og marked.

Ud over den centrale produktudviklingsfunktion i Glyngøre samarbejdes med nationale institutter på hovedmarkederne for at finetune lokale smagspræferencer. Dette har for nyligt i samarbejde med et fransk institut ført til udviklingen af 6 nye franske fiskesovse.

Også internationalt værdsættes Royal Greenlands produktudvikling. Ved årets internationale seafood messe "European Seafood Exposition" havde Royal Greenland hele 5 produkter i finalen, og vandt prisen for bedste produkt med den nyudviklede røsti.

De i regnskabsåret afholdte produktudviklingsomkostninger er hovedsageligt til udvikling af nye produkt- og smagsvarianter i det eksisterende sortiment. Disse omkostninger er indregnet i resultatopgørelsen ud fra et forsigtighedsprincip, idet de er vanskelige at henføre til de enkelte produkter.

Driftsforhold

Grønland

Rejer

Den samlede TAC (total allowable catch) for rejer ved Vestgrønland blev nedsat med 10 % i 2009. Reduktionen var ventet og understøttet af den biologiske rådgivning om en akkumuleret reduktion på 30 %. TAC er således blevet reduceret med i alt 15 % i 2008 og 2009. Det svarer til ønskerne fra industrien om en gradvis reduktion, der sikrer mulighed for en gradvis tilpasning af kapaciteten. TAC'en ved Vestgrønland for 2009 er reduceret fra 127.300 tons til 114.500, hvor 4.000 tons er forbeholdt EU fartøjer. TAC'en på Østgrønland er uændret 12.400 tons, hvor 5.400 er forbeholdt grønlandske fartøjer, resten er forbeholdt EU fartøjer.

Fordelingen mellem det kystnære fiskeri og det havgående fiskeri er uforandret 57 % til det havgående med 25 % landingspligt samt 43 % til det kystnære fiskeri.

Royal Greenland har igen oplevet en væsentlig nedgang på 21 % i indhandling af rejer sammenlignet med sidste år. Tilførslerne af rejer til de landbaserede fabrikker er reduceret med 36 % i forhold til 2006/07. Det har ikke været muligt at kompensere for den drastiske nedgang gennem eksternt køb af råvarer, hverken i Grønland eller udenfor Grønland.

Nedgangen i mængder skal ses i lyset af en reduceret kvote samt en øget konkurrence om råvarerne i Grønland. Den konkurrerende rejefabrik i Aasiaat har været i drift hele året, hvilket har betydet reducerede tilførsler til Royal Greenland.

Billedet fra sidste år, hvor fiskeriet efter rejer ved Vestgrønland foregår væsentlig længere nordpå end de tidligere år, er uændret, og der fiskes stort set ikke syd for Sisimiut.

Med de sidste 2 års kvotereduktion og en yderligere forventet reduktion i 2010 er behovet for kapacitetstilpasning på både land og sø presserende. Adskillige kystnære rederier har for lidt kvote, og udelukkende som følge af muligheden for at overføre udenskærs kvote til det indenskærs fiskeri har det været muligt at opretholde en rimelig stabilitet i tilførslerne til landanlæg. Med en forventet kvotereduktion i 2010 vil der næppe være kvoter at overføre, og mange rederier vil kun have kvoter til 7-8 måneders fiskeri.

Aktiviteten i Ilulissat er kraftigt forøget, medens den er uændret i Sisimiut. Derimod er aktiviteten i Paamiut væsentligt reduceret, hvilket skal ses i reje ressourcens vandring mod nord. Generelt har der været en god drift og stigende effektivitet i rejefabrikkerne med store omkostningsbesparelser til følge. Den store udfordring har været de høje indhandlingspriser på rejer sammenholdt med markedsforholdene.

Hellefisk

På basis af en fortsat tilfredsstillende udvikling i Diskobugten blev TAC'en for Diskobugten reduceret til 8.800 tons i 2009, en væsentlig reduktion fra 2008 hvor TAC'en var 12.500 tons. De indrapporterede fangster i Diskobugten er siden 2006 faldet fra 12.000 tons til 7.700 tons i 2008, hvilket underbygger den negative udvikling i TAC. TAC'erne på hver 5.000 tons for henholdsvis Uummannaq og Upernavik er uændrede. Kvoterne i Diskobugten og Uummannaq baserer sig på den biologiske rådgivning, mens der fortsat ikke er rådgivning omkring Upernavik.

Indhandlingerne i Diskobugten er reduceret med 28 % i forhold til sidste år, hvor der ligeledes var tale om en markant nedgang i forhold til året før. I Uummannaq har fiskeriet været tilfredsstillende, og kvoten er stort set opfisket ved udgangen af september. Tilførslerne har været på samme niveau som året før.

Størrelsesfordelingen udvikler sig negativt. Andelen af store fisk er faldet med 2 %, og andelen af store fisk er nu under 20 %. Det er specielt en udvikling, der er set i Diskobugten de senere år, men tendensen er også tiltagende i Uummannaq området. Andelen af små fisk i Diskobugten udgør i indeværende år 85 % mod 82 % året før. I Uummannaq udgør de små fisk 82 % mod 76 % sidste år.

Royal Greenland er den eneste i Grønland, der forædler landingspligtige hellefisk, dvs. der er indgået aftaler med de øvrige rederier om levering til Royal Greenland. Fisken produceres primært i Qasigiannguut, hvor produktionen af landingspligtige hellefisk har sikret kontinuerlig beskæftigelse gennem hele året.

Produktionen af hellefisk er lukket i Ilulissat, og hele forædlingen af filet foregår i Qasigiannguut, hvor der er investeret i forøget kapacitet og forædlingsmuligheder.

Krabber

Tilførslen af krabber til Royal Greenland har udviklet sig positivt. Tilførslerne udgør 2.100 tons og er steget med 60 %. Dette skyldes Royal Greenlands opstart af krabbeproduktion i Qeqertarsuaq, samt udenskærs kvoter der tilføres landbaserede anlæg.

Tilgangen i Paamiut og Sisimiut har været tilfredsstillende. Kvoten er opfisket både i Sisimiut og Paamiut, hvor der tidligere har været problemer med at opfiske kvoten i Paamiut.

Torsk

Der er for 2009 fastsat en TAC for torsk på 20.000 tons, fordelt med 10.000 tons til det indenskærs og 10.000 tons til det udenskærs fiskeri, hvor EU har en væsentlig andel. Indhandlingerne af torsk er reduceret med ca. 10 % i forhold til sidste år. Generelt er torske markedet kollapsede i 2008/2009, og værdien af torsk er reduceret med over 50 %, hvilket har givet væsentlige udfordringer, både indtjeningsmæssigt og afsætningsmæssigt.

Indhandlingspriser er reduceret, og der er visse steder indført begrænsninger, hvilket er årsagen til den reducerede indhandling. Generelt anses torsken dog fortsat som strategisk indsatsområde for Royal Greenland, og der er flere steder i Grønland igangsat forædling for at forøge værdien på markedet.

Bygder

På baggrund af den dårlige økonomi i bygdedriften er der indført sæsondrift på en række bygdeanlæg, ligesom det er besluttet at lukke 3 bygdeanlæg. Der vil således kun være 2 bygdeanlæg, som vil være åben alle 12 måneder i året. Der fokuseres på hjemmemarkedsproduktion samt stenbiderrogn.

For at fastholde aktivitet i bygderne indgik selvstyret aftale om tilskud til bygdedrift frem til årsskiftet, hvorefter aktiviteten går tilbage til den oprindelige beslutning om sæson drift samt lukning af anlæg. Beslutningen samt tilskuddet har betydet, at det samlede underskud på bygderne er reduceret i forhold til sidste år, men der er fortsat tale om en tabsgivende aktivitet.

Salget af produkter til det grønlandske hjemmemarked udvikler sig positivt, og det er et område, hvor der forventes fortsat vækst i både omsætning og indtjening.

Trawlere

Royal Greenlands flåde består af tre rejetrawlere, en trawler til torsk, hellefisk med mere og et indhandlingskib. Herudover deltager selskabet via medejerskab i andre selskaber i andre trawlere.

Rejefiskeriet er 25 % mindre end i 2007/08. Som følge af kvoteudviklingen samt overskydende trawlerkapacitet er der som en del af 12 punkts planen udchartret en trawler til rejefiskeri i Canada. Det vil på årsbasis give Royal Greenland en besparelse på 18 mio. DKK om året.

Fiskeriet af torsk, hellefisk, kuller og sej med trawleren Sisimiut har igennem hele regnskabsåret forløbet planmæssigt herunder også fiskeriet i Barentshavet. Dog har de dårlige markedsforhold for torsk betydet en lavere aktivitet, og der er fanget 11 % færre fisk end sidste år.

Der er blevet gennemført 2 værftsophold på trawlere i 2008/09.

Tyskland

Produktionen i Tyskland har haft svære betingelser i 2008/09. Resultatudviklingen for fabrikken i Wilhelmshaven er en af de væsentligste årsager til det utilfredsstillende resultat for koncernen. Den negative udvikling skyldes en generelt negativ markedsudvikling på specielt det tyske marked, som har betydet fallende mængder for fabrikken. Samtidig har udviklingen i USD og dårligt fiskeri i Rusland over en periode givet stærkt stigende råvarepriser, som det kun i den sidste del af regnskabsåret er lykkedes at få kompenseret via stigende salgspriser. Det har samtidig kunne konstateres, at seafood produkter har tabt markedsandele til kødprodukter ikke mindst kylling. Trods forbrugernes ønske om sundere produkter kan det konstateres at pris spiller en afgørende rolle i markedet.

De svære markedsvilkår har skærpet den i forvejen stærke priskonkurrence på det tyske marked.

Polen

Til trods for at fabrikken i Koszalin viser markant fremgang, er der fortsat problemer med indkøring og effektivitet. I forhold til den oprindelige indkøringsplan er fabrikken sat et år tilbage, hvorfor det også må forventes, at det kommende år vil bære præg af fortsatte driftsmæssige udfordringer. Men dog slet ikke på samme niveau som i det forløbne år.

Udover de effektivitetsmæssige udfordringer er der en lang række tekniske problemer med anlægget, der kan henføres til byggefasen, sager der i visse tilfælde hindrer en optimering af driften som planlagt.

Målsætningerne omkring projektet i Koszalin er uændrede, dog er forventningerne, at indkøringsperioden vil være længere end først antaget. Fabrikken er strategisk vigtig for Royal Greenland, og bidrager med et nulresultat i indeværende år, men forventes at bidrage positivt i de kommende år.

Danmark

Lagerejemarkedet udvikler sig negativt. Mængderne har været nogenlunde fastholdt, men konkurrencen på markedet er fortsat stigende pga. overkapacitet og store mængder canadiske rejer med lav told. Med vedtagelsen i EU af en yderligere toldreduktion på canadiske rejer til forædling i EU forventes konkurrencesituationen at blive yderligere skærpet i de kommende år.

I januar blev en ny MAP fabrik i Glyngøre ibrugtaget. Anlægget er højt automatiseret, og processerne i produktionen er væsentligt forbedret i forhold til tidligere. Anlægget fungerer fuldt ud efter hensigten, og der er opnået en markant lønbesparelse samt en høj og ensartet produktkvalitet.

Pakkeriet i Aalborg har haft en aktivitetsnedgang, hvilket skyldes manglende konkurrenceevne i forhold til pakkerier etableret i Rusland. Flere rejer eksporteres som bulkvarer til Rusland, hvor de tidligere blev ompakket i Aalborg.

Canada

Produktionen i Canada er forløbet tilfredsstillende. Tilgangen af råvarer har været større end sidste år, og fabrikken er i en positiv udvikling. Der er i året gennemført en større ombygning, hvilket har givet forbedret effektivitet og bedre kapacitet.

MSC certificering af fiskeriet i Quebec har i året givet væsentlig bedre efterspørgsel på rejer fra fabrikken i Canada.

Kina

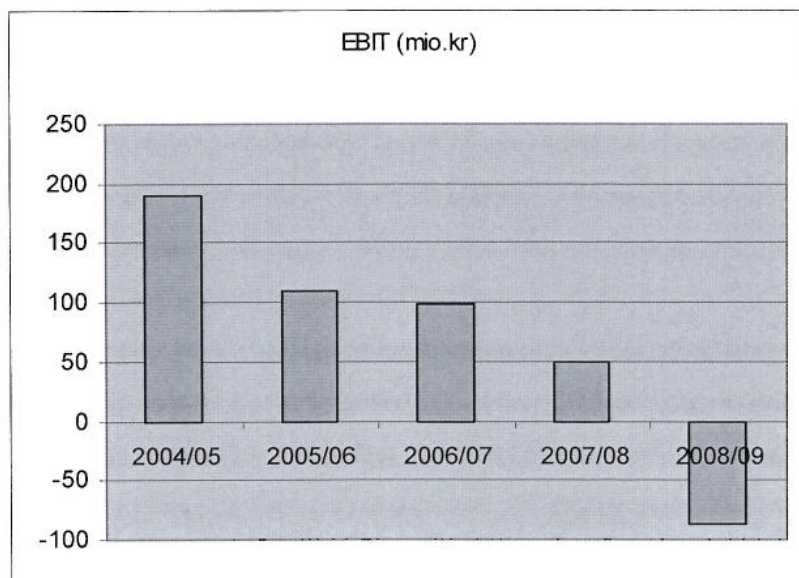
Aktiviteten i Kina har været på samme niveau som sidste år, baseret på forædling af egne råvarer samt indkøb af halvfabrikata, begge dele med henblik på videre forædling i Polen og Tyskland.

Generelt har situationen i Kina forbedret sig med hensyn til arbejdskraft. Det skyldes finanskrisens påvirkning af den kinesiske beskæftigelsessituation, dog er manglen på arbejdskraft også i fremtiden den mest kritiske faktor for fortsat udvikling.

Der er i året etableret forædling og sourcing i Vietnam som supplement til Kina, og det er forventningen, at denne aktivitet vil stige det kommende år.

Regnskab

Omsætningern er 8 % lavere end i 2007/08, og det primære resultat (EBIT) er faldet med 136 mio. DKK og udgør (86) mio. DKK.

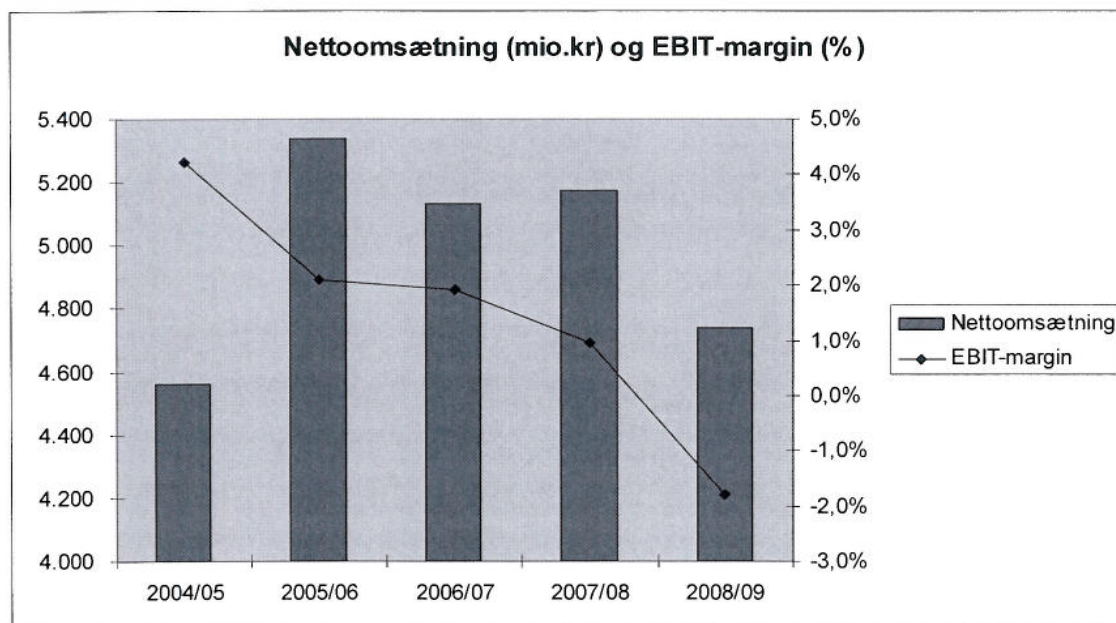
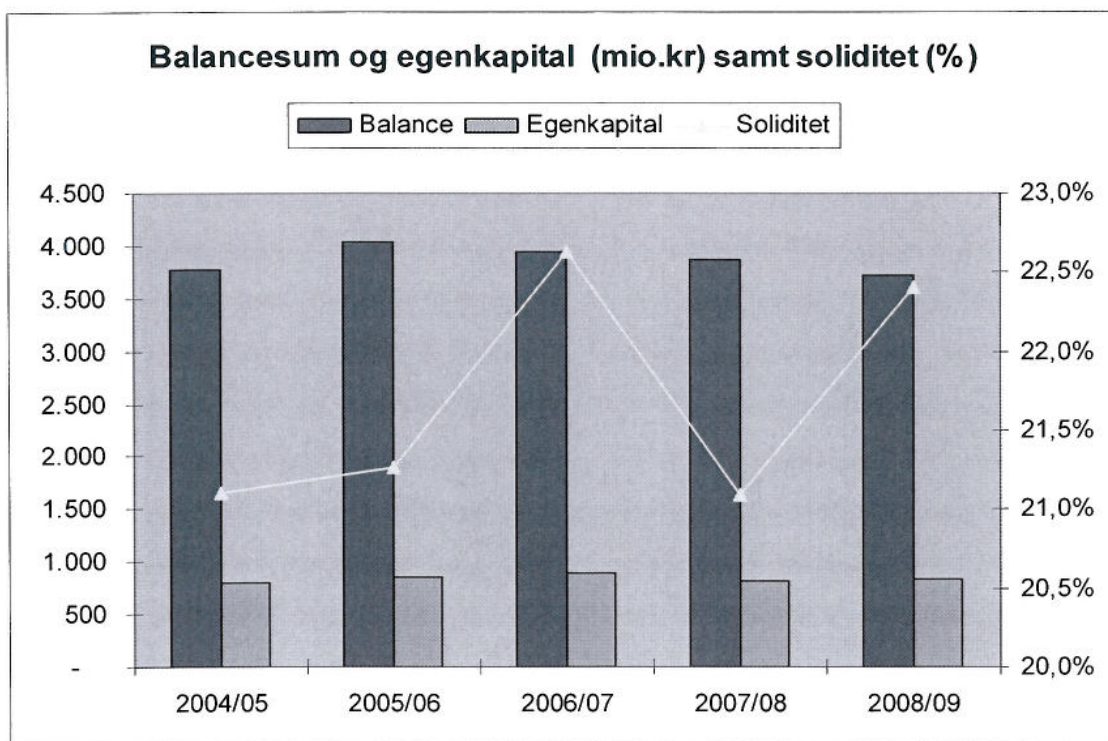


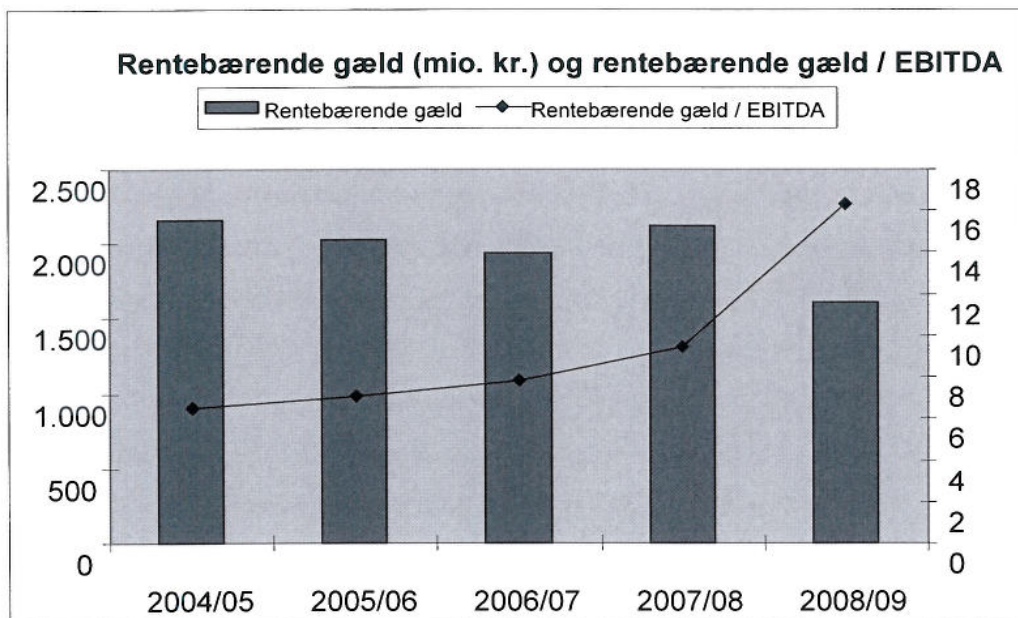
Udviklingen forklares ved den faldende afsætning, men også en væsentlig forringet indtjening på sortimentet fra Wilhelmshaven, på kogte/pillede rejer og på japanske produkter. Alene fabrikken i Wilhelmshaven har betydet et fald i EBIT på 67 mio. DKK, medens kogte og pillede rejer tegner sig for en nedgang på 35 mio. DKK. Udviklingen skyldes høje råvarepriser, som det ikke har været muligt at få kompenseret i salgsleddet samt det faldende forbrug bl.a. forårsaget af finanskrisen.

Den igangsatte handlingsplan har ikke kunnet genoprette resultatet, men har forbedret indtjeningen i de sidste 4 måneder af regnskabsåret og bragt selskabet tilbage på overskud trods en lavere aktivitet. Årets resultat er et underskud på 196 mio. DKK, og kan forklares ved den negative udvikling i EBIT, men også stigende finansieringsomkostninger som følge af selskabets betydelige rentebærende gæld. Det er dog lykkedes at nedbringe den rentebærende gæld med 502 mio. DKK i løbet af året, dels som følge af den gennemførte kapitalforhøjelse på 250 mio. DKK og dels som følge af reduktion af arbejdskapitalen. Til trods for det negative resultat er det således lykkedes at skabe et positivt cash flow fra driften på 237 mio. DKK.

Den nettorentebærende gæld beløber sig til 1.612 mio. DKK og udgør i forhold til EBITDA en faktor 16,3, men forventes forbedret væsentligt i takt med et stigende EBITDA resultat. En reduktion af arbejdskapitalen og den nettorentebærende gæld er fortsat et vigtigt fokusområde, og der forventes en yderligere reduktion i det kommende år.

Selskabets soliditet udgør 22,4 % mod 21,1 % sidste år, og inkl. det ansvarlige lån udgør soliditeten 29,1 %.





Human ressource

Royal Greenlands HR aktiviteter er i regnskabsåret blevet tilpasset den generelle situation for koncernen. Samtidig har fokus været på styrkelse af lederskabet for derigennem at skabe forudsætningerne for trivsel og bedre resultatskabelse. Som et konkret led i bedre resultatskabelse er der introduceret en række nye værktøjer, der skal sætte fokus på, at gøre præstationer, målsætninger og opfølgning til et mere naturligt omdrejningspunkt for dagligdagen.

På grund af koncernens geografiske spredning, forskelle i kompetenceniveau og kulturforskelle, er HR aktiviteterne prioriteret og tilpasset, så de matcher de aktuelle behov i de forskellige dele af koncernen.

I Grønland er ca. 100 af vores ufaglærte medarbejdere startet på specialarbejderuddannelsen for dermed at løfte de faglige og personlige kompetencer for denne stab af medarbejdere. Vores ufaglærte medarbejdere har en stor indflydelse på vores daglige produktion, og samtidig kan denne uddannelse bane vejen for, at de i fremtiden kan komme videre i uddannelsessystemet.

I Grønland pågår talentudvikling, trainee program og lederudvikling, som på sigt skal medvirke til at løfte ledelseskompetencen. Første hold talenter har gennemført talentforløbet med succes, hvorfor andet hold nu planlægges at starte primo 2010. Vores trainees er kommet godt i gang og skal i 2010 ud at arbejde i udvalgte afdelinger i Europa. Lederuddannelsen er fortsat for at styrke lederskabet bl.a. på baggrund af resultaterne fra medarbejdertilfredshedsundersøgelsen i Grønland.

Der er gennemført medarbejdertilfredshedsundersøgelse på 4 af vores største lokationer i Grønland, i Danmark og i Wilhelmshaven. Formålet med undersøgelserne er at få fokus på trivsel og lederskab. Begge dele er afgørende elementer i den fremadrettede resultatskabelse. Alle steder har målingerne generelt været

tilfredsstillende. Der er identificeret udviklingspunkter dels for den enkelte leder/afdeling og dels for den enkelte lokation.

Antallet af rekrutteringer i det forgangne år har ligget under gennemsnit. Færre har opsagt deres stillinger, og samtidig har det været lettere at finde og ansætte relevante kandidater. Især har vi oplevet en stor stabilitet blandt vores ansatte i Grønland.

Vi oplever fortsat, at det er svært at skaffe den nødvendige bemanning i højsæsonen til flere af fabrikkerne i Grønland. Der er i det forgangne år blevet arbejdet med forskellige løsningsmuligheder. Det er vores forhåbning, at vi i indeværende regnskabsår, i samarbejde med de offentlige myndigheder, kan finde en varig løsning på denne problemstilling.

Miljøforhold og ansvarligt fiskeri

Royal Greenlands vision er at være en trendsættende og foretrukken leverandør af fisk og skaldyr, men ikke for enhver pris. Det er vigtigt for Royal Greenland at handle på en ansvarlig måde overfor medarbejdere, forretningsforbindelser, kunder samt de samfund vi opererer i. Ikke mindst forbrugernes stigende interesse for miljøforhold indgår i forretningsprincipperne. Der er således udarbejdet politikker for ansvarligt fiskeri, eksternt miljø og etik.

I overensstemmelse med koncernens værdier arbejdes der derfor målrettet og bevidst med miljø og ansvarligt fiskeri i alle led af driften. Dette sker gennem et samarbejde med offentlige myndigheder og leverandører, hvor der blandt andet fokuseres på reduktion af forurening, energi- og vandforbrug, samt håndtering og reduktion af affald.

Royal Greenland fremstår som en troværdig og kvalitetsbevidst leverandør, og de fleste af fabrikkerne er certificerede efter den engelske standard BRC og den tyske standard IFS.

Som led i ansvarligt fiskeri køber Royal Greenland ikke "sorte fisk" fanget illegalt uden for kvoterne, og Royal Greenland er en af de bærende kræfter i Europa i kampen mod denne type af ulovligt fiskeri. Desuden købes der ikke rødspætter fanget med bundtrawl, som er under mistanke for at skade dyre- og planteliv på havbunden. Dertil oplever Royal Greenland en stigende bevidsthed fra kunderne. Der efterspørges i stigende grad MSC certificerede varer, og fabrikkerne i Canada, Tyskland, Polen og Danmark er alle certificeret til at producere MSC-certificerede varer. MSC, Marine Stewardship Council er en international anerkendt organisation, som har til formål at fremme ansvarlig udnyttelse af ressourcerne i vores have og dermed sikre, at vi til stadighed har adgang til fangst af fisk og skaldyr. Arbejdet med MSC certificering af grønlandske rejer og hellefisk er sat i gang. De seneste tilkendegivelser fra det grønlandske Selvstyre tyder på den nødvendige officielle støtte til at arbejde intensivt på at opnå denne certificering.